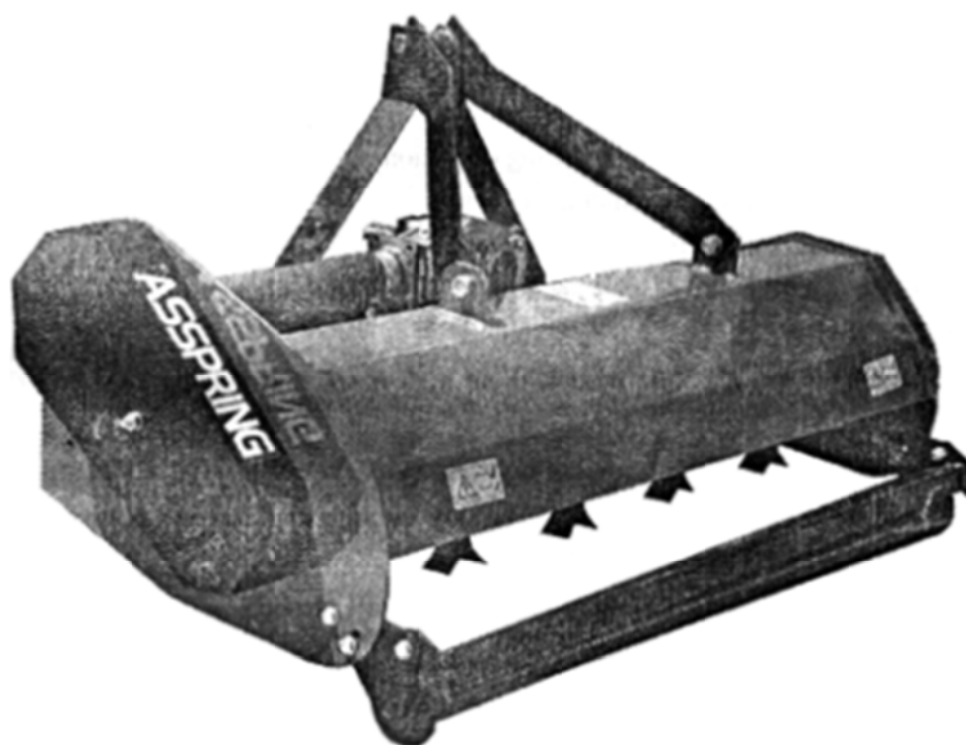


TOWN SUNNY



ЦЕПОВАЯ КОСИЛКА FL100/FL125/FL150

РУКОВОДСТВО ПО ЭКСПЛУАТАЦИИ



**ООО «ДУНФЭНСЕЛЬМАШ», г. Чанчжоу
Китай, пров. Цзянсу, г. Чанчжоу, ул. Синьэ, 10**

Сделано в Китае

ПРАВИЛА ТЕХНИКИ БЕЗОПАСНОСТИ

Перед началом эксплуатации прочитайте руководство и ознакомьтесь с указаниями на информационных наклейках.

ПРИМЕЧАНИЕ: слова «**Опасность**», «**Внимание**» и «**Осторожно**» на информационных наклейках указывают на опасную ситуацию, способную привести к несчастному случаю при несоблюдении правил безопасности. Вносить какие-либо изменения в оборудование запрещается.

БЕЗОПАСНОСТЬ ПРИ ЭКСПЛУАТАЦИИ

1. Содержите наклейки в чистоте и читаемом состоянии. Выполняйте замену в случае утери или повреждения.
2. Перед началом эксплуатации убедитесь, что все защитные приспособления находятся на своих местах и в нормальном состоянии.
3. Перед началом эксплуатации убедитесь в отсутствии посторонних лиц в районе выполнения работ.
4. Начинайте работу, только находясь на операторском месте.
5. Перевозить пассажиров на оборудовании запрещается.
6. Перед обслуживанием, ремонтом и регулировкой остановите двигатель, включите стояночный тормоз, извлеките ключ зажигания и дождитесь полной остановки движущихся деталей.
7. Скорость вращения ВОМ не должна превышать 540 об/мин.
8. Перед началом стрижки осмотрите рабочий район и удалите посторонние предметы.
9. Эксплуатировать косилку в поднятом положении запрещено.
10. Не надевайте свободную одежду во время эксплуатации.
11. Держите конечности, предметы одежды и волосы на безопасном удалении от движущихся деталей.
12. Не допускайте к работающему оборудованию посторонних лиц.
13. Перед включением трактора убедитесь, что все органы управления находятся в нейтральном положении.

БЕЗОПАСНОСТЬ ПРИ ТРАНСПОРТИРОВКЕ

1. Для транспортировки по проезжей части техника должна быть оборудована знаком «Медленное транспортное средство» и проблесковыми световыми сигналами.
2. Не включайте косилку во время транспортировки.
3. Двигайтесь на низкой скорости, обеспечивая устойчивость трактора.

БЕЗОПАСНОСТЬ ПРИ ОБСЛУЖИВАНИИ

1. Перед обслуживанием, ремонтом и регулировкой остановите двигатель, включите стояночный тормоз, извлеките ключ зажигания и дождитесь полной остановки движущихся деталей.
2. Поставьте оборудование на опоры, перед выполнением работ под ним.
3. Перед началом эксплуатации убедитесь, что все защитные приспособления находятся на своих местах.
4. Для обращения с острыми деталями используйте прочные перчатки. Содержите наклейки в чистоте и читаемом состоянии. Выполняйте замену в случае утери или повреждения.

Цеповая косилка предназначена для использования с трактором, оснащенным стандартным трехточечным сцепным устройством категории 1. Скорость вращения ВОМ не должна превышать 540 об/мин. Превышение нагрузки способно вывести из строя элементы трансмиссии.

ПОДСОЕДИНЕНИЕ К ТРАКТОРУ

Поставьте косилку и трактор на ровной сухой поверхности, свободной от посторонних предметов.

1. Медленно подведите трактор к косилке.
2. Отрегулируйте положение рычагов сцепного устройства, выравнивая их со штифтами косилки.
3. Остановите двигатель, включите стояночный тормоз и извлеките ключ зажигания.
4. Остановите двигатель, подсоедините ВОМ. Оба конца ВОМ имеют шлицы (6) и подпружиненные муфты.

Поверните муфты на концах ВОМ по часовой стрелке, чтобы надеть их на шлицы. Проверяйте надежность крепления обоих концов ВОМ (двигатель должен быть отключен). Установите предохранительные цепи, идущие в комплекте с ВОМ, обеспечивая свободное перемещение вала.

ПРИМЕЧАНИЕ: как минимум 1/3 длины выдвижной части ВОМ должна перекрываться при эксплуатации косилки.

5. Подсоедините верхний рычаг трактора к верхнему штифту. С помощью регулировочного винта верхнего рычага установите его положение таким образом, чтобы подъемный кронштейн был направлен вертикально вниз (трактор и косилка находятся на ровной поверхности).

ПОДГОТОВКА К ЭКСПЛУАТАЦИИ

1. Поставьте трактор на твердой ровной поверхности с легка поднятой косилкой.
2. Отрегулируйте положение цепей таким образом, чтобы косилка оказалась ровно между задними колесами.
3. Отрегулируйте положение рычагов сцепки, чтобы выровнять косилку по горизонтали.
4. С помощью регулировочного винта, расположенного над рычагами сцепки, выровняйте косилку в продольном положении.
5. Отрегулируйте высоту стрижки с помощью распорок на колесах. Положение распорок должно быть одинаковым на всех четырех колесах.
6. Проверьте уровень масла в редукторе.
7. Смажьте ось, колесные подшипники и ВОМ.
8. Проверьте затяжку креплений и натяжение ремней.
9. Проверьте состояние ножей. Выполните заточку или замену при необходимости. Проверьте затяжку креплений.
10. Удалите из района выполнения работ посторонние предметы и убедитесь в отсутствии посторонних лиц.
11. При запуске трактора удостоверьтесь, что все четыре колеса косилки расположены на земле.
12. Включите ВОМ и доведите его скорость до 540 об/мин.

ЭКСПЛУАТАЦИЯ

1. Для выполнения стрижки скорость ВОМ должна составлять 540 об/мин. В условиях высокой травы можно понизить скорость вращения или выполнить стрижку в два захода.
2. При работе на неровной местности установите ножи в более высокое положение, чтобы избежать повреждения поверхности участка.
3. Выполняйте стрижку против часовой стрелки, чтобы скошенная трава выбрасывалась на уже обработанный участок. Таким образом, вы поддерживаете нормальную производительность и снижаете степень износа ножей.
4. При необходимости выполните заточку ножей.
5. Снижайте скорость при выполнении поворотов.

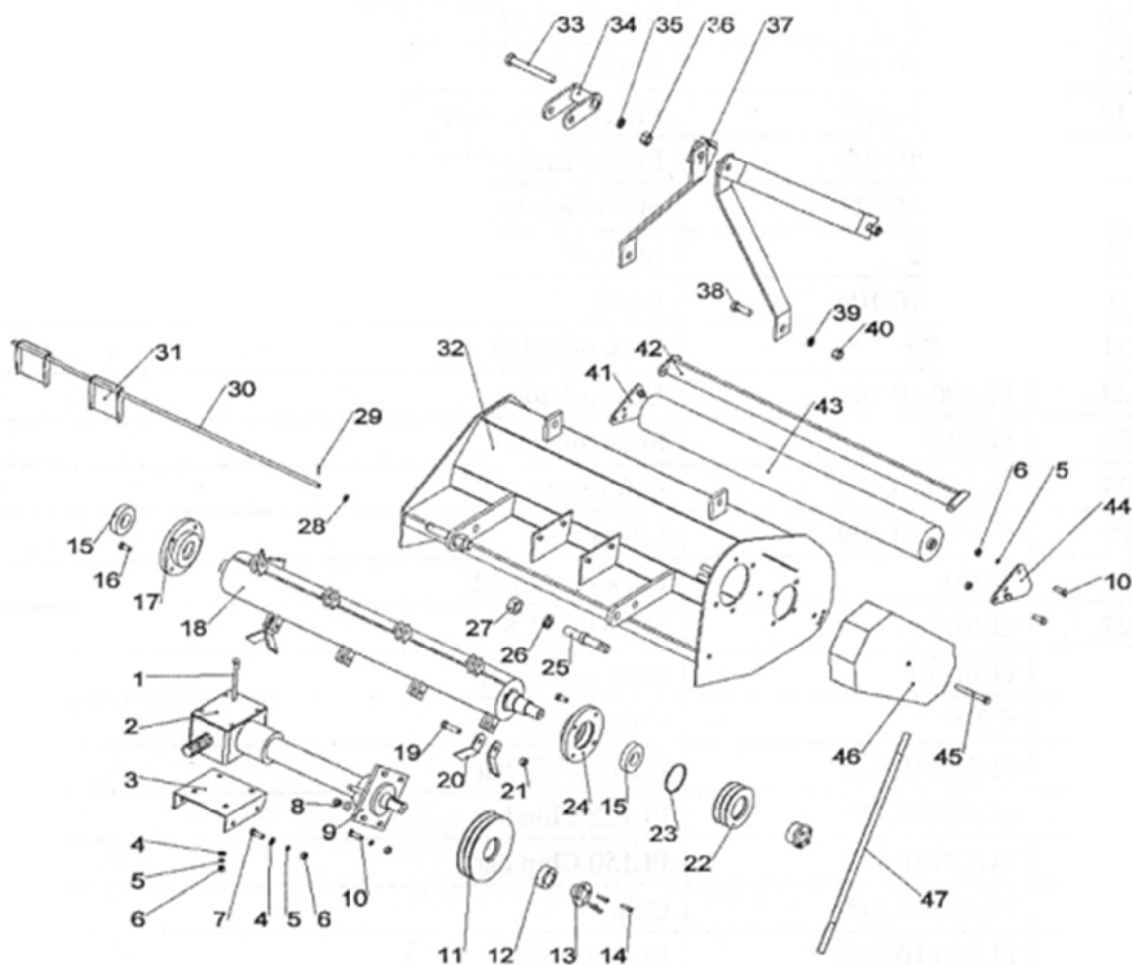
ОТСОЕДИНЕНИЕ КОСИЛКИ ОТ ТРАКТОРА

1. Поставьте косилку на твердую ровную поверхность и выполните очистку.
2. Опустите косилку, чтобы снять нагрузку с рычагов сцепного устройства.
3. Отсоедините сцепку и ВОМ.
4. Накройте косилку во избежание коррозии.

ОБСЛУЖИВАНИЕ

1. РЕДУКТОР: залейте масло SAE90 до нижнего края пробки. Регулярно проверяйте уровень масла (приблизительно через 40 ч).
2. Смазка: выполняйте смазку барабана ротора, катка и подшипников. Внутреннюю трубу трансмиссии и карданные шарниры необходимо смазывать каждые 8 – 16 ч.
3. ЗАЩИТНЫЕ ЭКРАНЫ: постоянно проверяйте наличие и состояние защиты.
4. НОЖИ: при замене или заточке ножа следует выполнять замену или заточку всех ножей, чтобы не нарушать балансировку. Поставьте косилку на опору. Для обращения с ножами надевайте перчатки из прочной кожи. После замены затяните крепления.
5. РЕМНИ: снимите кожух ременной передачи и проверьте натяжение. После регулировки натяжения ремней зафиксируйте штангу и затяните болты редуктора. Установите кожух ременной передачи. Для замены натяжение ремней необходимо ослабить.

ПРИМЕЧАНИЕ: замена ремней выполняется в комплекте.



FL 100/125/150

№	НОМЕР ДЕТАЛИ	НАИМЕНОВАНИЕ
1	GB5782	Болт М10х130
2	FL100.10.001	Редуктор в сборе
	FL125.10.001	Редуктор в сборе
	FL150.10.001	Редуктор в сборе
3	FL100.10.101	Опора редуктора
4	GB97.1	Плоская шайба 10
5	GB 93	Стопорная шайба 10
6	GB6170	Гайка М10
7	GB5783	Болт М10х35
8	GB6170	Гайка М12
9	FL100.10.010	Крепежная пластина
10	GB5783	Болт М10х35
11	FL100.10.102	Шкив
12	FL100.10.103	Внешняя втулка
13	FL100.10.104	Внутренняя втулка
14	GB70	Винт М6х25
15	GB276	Подшипник 208
16	GB5783	Болт М10х25
17	FL100.10.105	Правый фланец
18	FL100.10.011	Ось ножей
	FL125.10.011	Ось ножей
	FL150.10.011	Ось ножей
19	GB5782	М12х45
20	FL100.10.106	Нож
21	GB6170	Стопорная гайка М12
22	FL100.10.107	Ведомый шкив
23	GB893	Стопорное кольцо 80
24	FL100.10.108	Левый фланец
25	FL100.10.109	Подъемный штифт
26	GB93	Стопорная шайба 22
27	GB6170	Гайка М22х1,5
28	GB6170	Плоская шайба 10
29	GB91	Шплинт 3х15
30	FL100.10.110	Планка для пластин
	FL125.10.110	Планка для пластин
	FL150.10.110	Планка для пластин
31	FL100.10.111	Пластина
32	FL100.10.012	Дека
33	GB5782	Болт М16х140
34	FL100.10.013	Соединительный кронштейн
35	GB93	Стопорная шайба 16
36	GB6170	Гайка М16
37	FL100.10.112	Подъемный рычаг
38	GB5783	Болт М16х45
39	GB93	Стопорная шайба 16
40	GB6170	Гайка М16
41	FL100.10.014	Кронштейн катка (правый)
	FL125.10.014	Кронштейн катка (правый)
	FL150.10.014	Кронштейн катка (правый)
42	FL100.10.015	Скребок

	FL125.10.015	Скребок
	FL150.10.015	Скребок
43	FL100.10.016	Каток
	FL125.10.016	Каток
	FL150.10.016	Каток
44	FL100.10.017	Кронштейн катка (правый)
45	GB5782	Болт М12х90
46	FL100.10.018	Кожух ременной передачи
47	GB11544	Ремень