

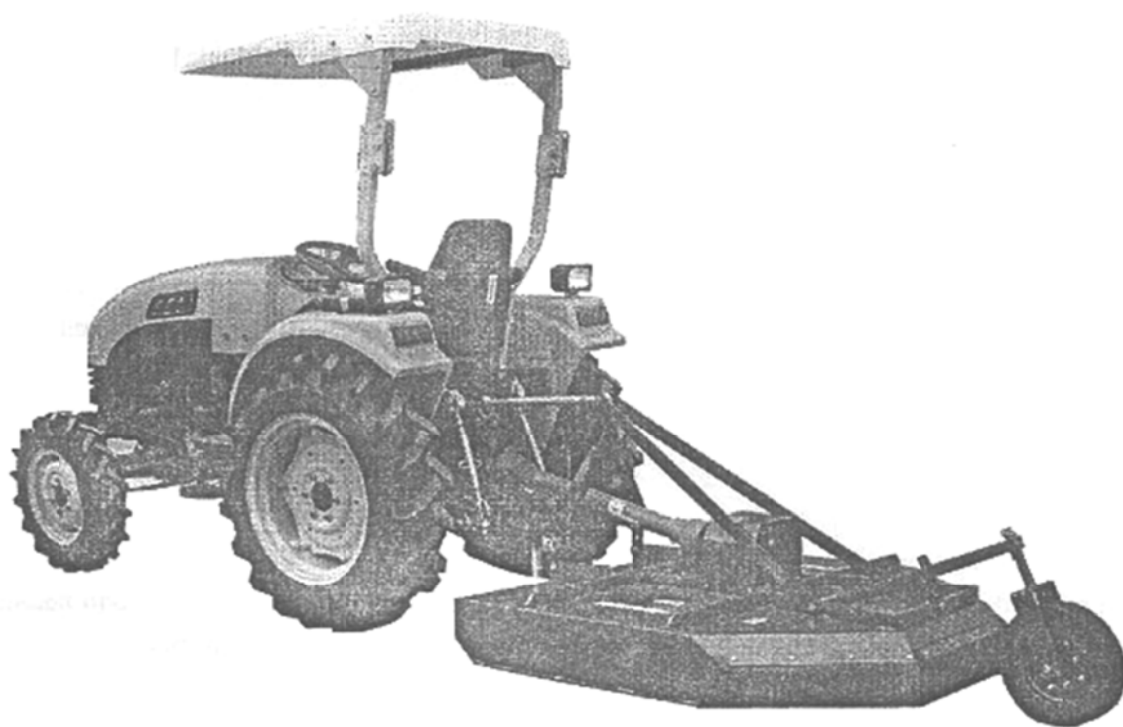
TOWN SUNNY



98/37/EEC

РОТОРНАЯ ГАЗОНОКОСИЛКА RC150/RC180/RC210

РУКОВОДСТВО ПО ЭКСПЛУАТАЦИИ



ООО «ДУНФЭНСЕЛЬМАШ», г. Чанчжоу

Китай, пров. Цзянсу, г. Чанчжоу, ул. Синьэ, 10

Сделано в Китае

ТЕХНИКА БЕЗОПАСНОСТИ

Прочитайте руководство по эксплуатации и уясните инструкции перед началом выполнения работ.

Перед отсоединением от трактора:

- Опустите косилку
- Отключите ВОМ
- Дождитесь остановки движущихся деталей
- Остановите двигатель
- Включите стояночный тормоз
- Извлеките ключ из замка зажигания

Держитесь на безопасном удалении от вращающихся деталей.

Убедитесь, что все средства защиты установлены.

Удалите посторонние предметы и мусор из района выполнения работ перед началом эксплуатации.

Удостоверьтесь в отсутствии поблизости посторонних лиц.

Зафиксируйте косилку в поднятом положении, перед тем как выполнять работы под ней.

Не выполняйте стрижку травы с поднятой косилкой.

Для транспортировки оборудование должно быть оснащено рефлекторами, знаком «Медленное транспортное средство» и соответствующими осветительными приборами.

Будьте внимательны во время выполнения работ.

Не допускайте к управлению оборудованием лиц, не изучивших инструкции. Не перевозите пассажиров.

Меняйте информационные наклейки в случае утери или повреждения.

ЭКСПЛУАТАЦИЯ

1. Подсоединение к трактору: Все косилки оснащены стандартным шарниром с 6-ю шлицами на ВОМ.

Внимание: разрешенная частота вращения вала составляет 540 об/мин.

2. Вал отбора мощности: убедитесь, что длина вала соответствует различным эксплуатационным условиям. Выполняйте смазку ВОМ согласно приложенной таблице. Избегайте превышения угла выше 35°. Отключайте ВОМ при выполнении крутого поворота. Поставьте метки на защитном кожухе в полностью сложенном положении вала и при наложении в 4". Следите, чтобы вал не выходил за отмеченные пределы.

Осторожно: перед выполнением регулировки отключите ВОМ и включите тормоз трактора.

3. Двигатель трактора: в обычных условиях скорость вращения ВОМ должна составлять 540 об/мин. При большой скорости движения переключитесь на пониженную передачу.

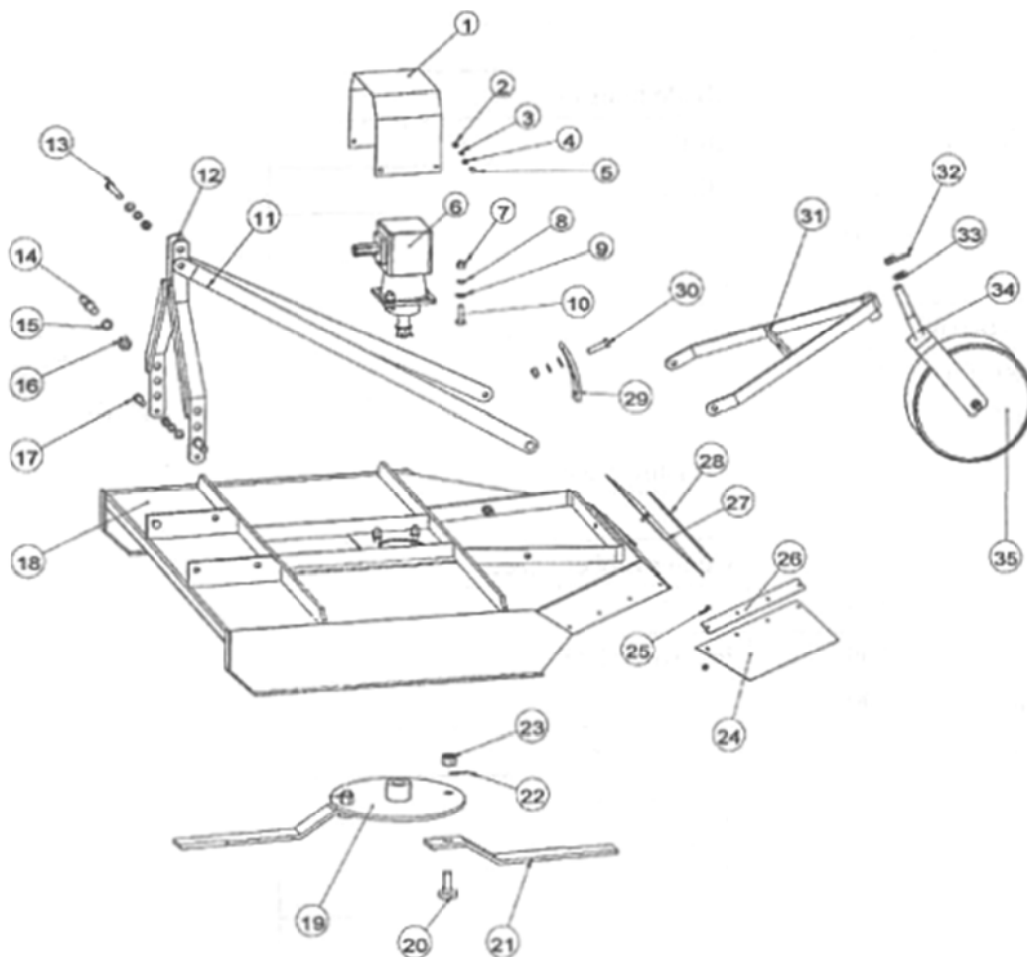
ТЕХНИЧЕСКОЕ ОБСЛУЖИВАНИЕ

СМАЗКА

1. Редуктор: для смазки используйте масло SAE 90. Регулярно проверяйте уровень масла.

ПРИМЕЧАНИЕ: косилка поставляется без масла.

2. Смазывайте колеса, втулку заднего колеса, шарниры и втулки ВОМ каждые 8 часов эксплуатации. Смазывайте раздвижную трубу ВОМ и муфты ВОМ каждые 20 часов.
3. Защита: защитные средства должны быть установлены. Выполняйте их замену или ремонт в случае повреждения.
4. Ножи: выполняйте замену или заточку обоих ножей одновременно, чтобы не нарушать баланс режущей части.



Арт. №		ОПИСАНИЕ
1	RC150.00.105	Крышка
2	GB6170	Гайка М8
3	GB93	Стопорная шайба 8
4	GB97.1	Плоская шайба 8
5	GB5783	Болт М8х25
6	RC150.00.002	Редуктор
7	GB6170	Гайка М16
8	GB93	Стопорная шайба 16
9	GB97.1	Плоская шайба 16
10	GB5783	Болт М16х50
11	RC150.00.106	Тяга
	RC180.00.106	
12	TMS120.00.013	Дышло сцепки
13	GB5782	Болт М16х110
14	FMA150.20.102	Штифт
15	GB93	Стопорная шайба 22

16	GB6170	Гайка М22х1,5
17	GB5782	Болт М16х55
18	RC150.20.010	Дека
	RC180.20.010	
19	RC150.20.016	Опора ножей
20	RC150.00.104	Болт
21	RC150.00.103	Нож
	RC180.00.103	
22	GB91	Шплинт 5х40
23	GB6180	Прорезная гайка М24х2
24	RC150.00.107	Боковая резиновая пластина
25	GB5783	Болт М8х25
26	RC150.00.109	Нажимная пластина
	RC180.00.109	
27	RC150.00.108	Центральная резиновая пластина
	RC180.00.108	
28	RC150.00.109	Нажимная пластина
	RC150.00.109	
29	RC180.00.102	Опора
30	GB5782	Болт М16х60
31	RC150.00.011	Опорная рама
	RC180.00.011	
32		Фиксатор 12
33	GB97.1	Плоская шайба 24
34	RC150.00.012	Колесная вилка
35	RC150.00.003	Колесо в сборе