

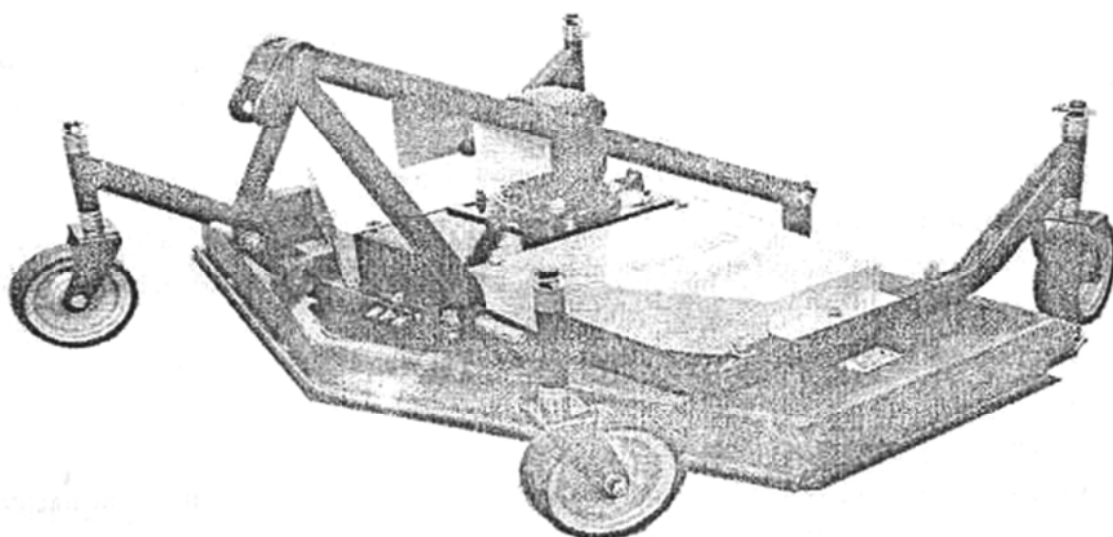
TOWN SUNNY



98/37/EEC

ГАЗОНОКОСИЛКА FM120/FM150/FM180

**РУКОВОДСТВО ПО
ЭКСПЛУАТАЦИИ**



ООО «ДУНФЭНСЕЛЬМАШ», г. Чанчжоу

Китай, пров. Цзянсу, г. Чанчжоу, ул. Синьэ, 10

Сделано в Китае

ТЕХНИКА БЕЗОПАСНОСТИ

Изучите руководство по эксплуатации и информацию на наклейках перед началом выполнения работ.

ПРИМЕЧАНИЕ: слова «**Опасность**», «**Осторожно**» и «**Внимание**» предупреждают о возможной опасности. Соблюдайте правила техники безопасности. Не вносите самостоятельные изменения в техническое устройство.

БЕЗОПАСНОСТЬ ПРИ ЭКСПЛУАТАЦИИ

1. Содержите информационные наклейки в чистоте и нормальном состоянии. В случае их утери или повреждения выполняйте замену.
2. Перед началом эксплуатации, убедитесь в наличии всех защитных средств, установленных на оборудовании.
3. Удостоверьтесь в отсутствии посторонних лиц в районе выполнения работ.
4. Осуществляйте управление косилкой, находясь на месте оператора (на тракторе).
5. Не перевозите пассажиров.
6. Перед началом технического обслуживания остановите двигатель, включите стояночный тормоз, извлеките ключ зажигания и дождитесь полной остановки движущихся деталей.
7. Не превышайте разрешенное число оборотов ВОМ (540 об/мин).
8. Перед началом стрижки удалите с рабочего участка посторонние предметы.
9. Не выполняйте эксплуатацию косилки, находящейся в поднятом положении.
10. Не надевайте свободную одежду.
11. Держитесь на безопасном удалении от движущихся деталей.
12. Убедитесь, что посторонние лица находятся на безопасном расстоянии от работающего оборудования.
13. Перед запуском трактора, удостоверьтесь, что все органы управления находятся в нейтральном положении.

БЕЗОПАСНОСТЬ ПРИ ТРАНСПОРТИРОВКЕ

1. Транспортировку по проезжей части разрешается осуществлять с установленными проблесковыми сигналами и знаком «Медленное транспортное средство».
2. Не включайте косилку во время транспортировки.
3. В целях обеспечения устойчивости двигайтесь на малой скорости.

БЕЗОПАСНОСТЬ ПРИ ОБСЛУЖИВАНИИ

1. Перед началом технического обслуживания остановите двигатель, включите стояночный тормоз, извлеките ключ зажигания и дождитесь полной остановки движущихся деталей.
2. Заблокируйте косилку в поднятом положении перед осуществлением работ под ней.
3. После окончания обслуживания поставьте все защитные средства на свои места.
4. При обращении с ножами надевайте перчатки.

ЭКСПЛУАТАЦИЯ

Данная газонокосилка предназначена для использования с трактором, оснащенным стандартным трехточечным сцепным устройством категории 1. Во избежание сокращения срока службы привода не превышайте допустимые пределы нагрузки.

ПОДСОЕДИНЕНИЕ К ТРАКТОРУ

Поставьте трактор и косилку на ровную и сухую поверхность, свободную от посторонних предметов и мусора.

1. Медленно подведите трактор к газонокосилке.
2. Отрегулируйте положение рычагов сцепного устройства.
3. Остановите двигатель, включите стояночный тормоз и извлеките ключ из замка зажигания.
4. Подсоедините вал отбора мощности (ВОМ). Каждый конец вала имеет по 6 шлицев с подпружиненной зажимной муфтой.
Поверните круглую муфту по часовой стрелке для подсоединения. Установите предохранительные цепи, идущие в комплекте с ВОМ, не натягивая их.

ПРИМЕЧАНИЕ: во время эксплуатации не менее 1/3 длины выдвижной части вала должна перекрываться.

5. Подсоедините верхнюю подъемную тягу сцепки трактора к штифту косилки. С помощью стяжной гайки отрегулируйте положение подъемной тяги.

ПОДГОТОВКА К ЭКСПЛУАТАЦИИ

1. Поставьте трактор на твердую и ровную поверхность с косилкой, находящейся в слегка приподнятом положении.
2. С помощью цепей или балансиров отрегулируйте положение газонокосилки таким образом, чтобы она находилась между задними колесами, по центру.
3. С помощью рычагов сцепки отрегулируйте поперечное положение косилки.
4. С помощью стяжной гайки на верхней подъемной тяге отрегулируйте продольное положение косилки.
5. Установите высоту стрижки с помощью распорок, расположенных на вилках колес. Высота расположения распорок должна быть одинаковой на всех четырех колесах.
6. Проверьте уровень масла в редукторе и залейте необходимое количество.
7. Проверьте затяжку креплений.
8. Смажьте ось, колесные подшипники и ВОМ.
9. Проверьте состояние ножей. При необходимости выполните их заточку или замену. Проверьте затяжку креплений ножей.
10. Удалите из района выполнения работ посторонние предметы и убедитесь в отсутствии посторонних лиц.
11. Удостоверьтесь, что все четыре колеса газонокосилки находятся на земле, и выполните запуск двигателя трактора.
12. Плавно включите ВОМ и доведите его скорость до 540 об/мин.

ЭКСПЛУАТАЦИЯ КОСИЛКИ

1. Наилучшие результаты достигаются в условиях сухой травы. Если трава влажная, скорость движения необходимо снижать и выполнять периодическую чистку косилки.
2. Частота вращения ВОМ должна составлять 540 об/мин. В условиях высокой травы может возникнуть необходимость в снижении скорости движения и стрижки в два приема.
3. Во избежание повреждения поверхности почвы при работе на пересеченной местности установите большую высоту стрижки
4. Выполняйте стрижку против часовой стрелки, чтобы скошенная трава выбрасывалась на уже обработанную поверхность газона. Таким образом, Вы уменьшаете степень износа ножей.
5. Если ножи рвут траву, а не стригут, выполните их заточку.
6. Снижайте скорость движения при выполнении поворотов. При резком повороте часть газона может остаться нескошенной.

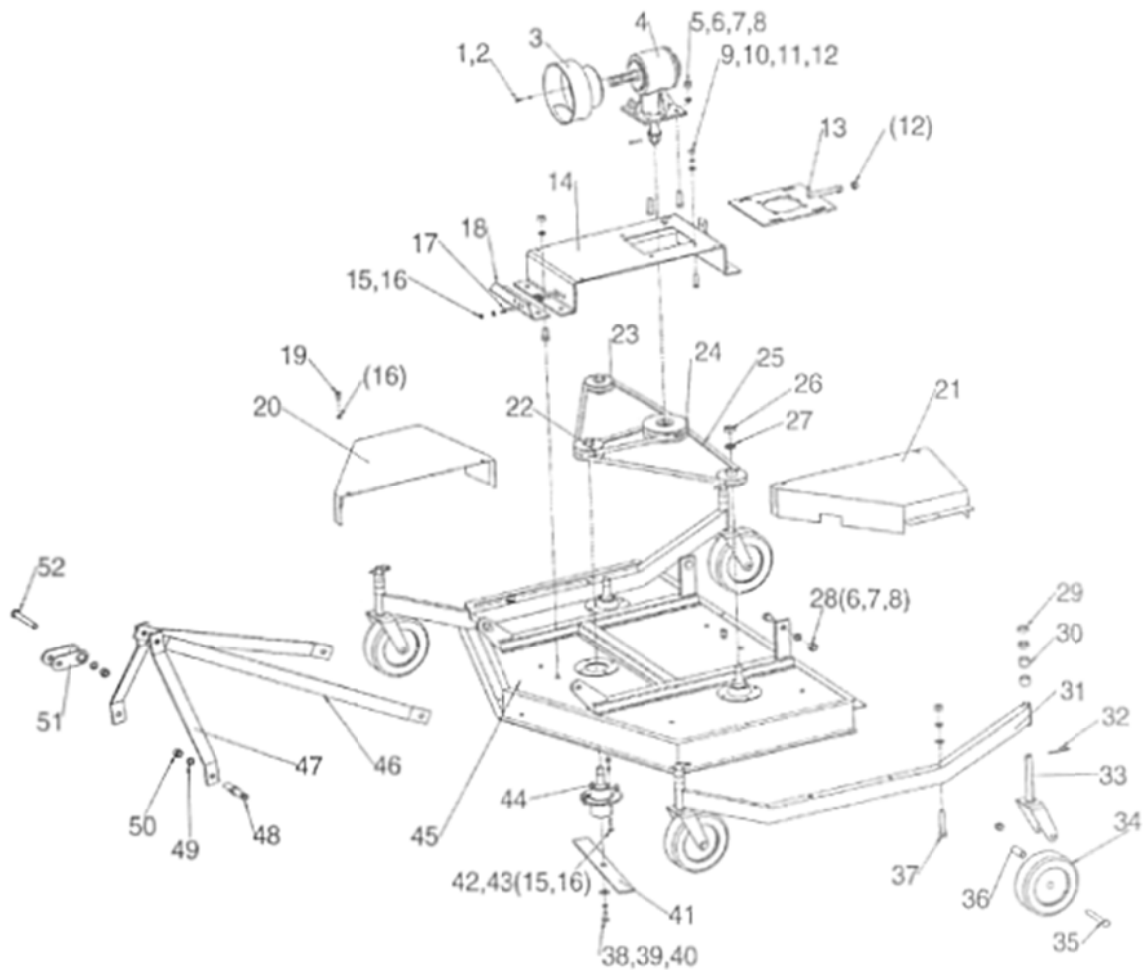
ОТСОЕДИНЕНИЕ ОТ ТРАКТОРА

1. Поставьте оборудование на ровную поверхность и очистите косилку.
2. Опустите косилку, чтобы снять нагрузку с рычагов сцепки.
3. Отсоедините сцепку и ВОМ.
4. Накройте косилку.

ТЕХНИЧЕСКОЕ ОБСЛУЖИВАНИЕ

1. РЕДУКТОР: для смазки используйте масло SAE 90. Проверяйте уровень масла приблизительно каждые 40 часов эксплуатации.
2. СМАЗКА: смазывайте вилки колес, втулки и шарниры ВОМ приблизительно каждые 8 часов. Перед первой эксплуатацией введите смазку во втулки колес, пока она не начнет выходить из ступиц. Смазывайте выдвижную часть ВОМ и муфты приблизительно каждые 20 часов. Перед вводом смазки выполните очистку пресс-масленок или их замену в случае повреждения. При использовании предохранительных цепей ВОМ смазывайте шарниры защитных щитков.
3. ЗАЩИТА: защитные средства должны быть установлены. Выполняйте их замену или ремонт в случае повреждения.
4. НОЖИ: выполняйте замену или заточку всех трех ножей одновременно, чтобы не нарушать баланс режущей части. Перед демонтажем ножей зафиксируйте косилку в поднятом положении. Наденьте перчатки. После установки затяните центральный болт и стопорную шайбу.
5. РЕМНИ: для проверки натяжения снимите кожух ременной передачи. Надавите на ремень по центру; он должен прогнуться приблизительно на 10 мм. Если ремни проскальзывают или слабо натянуты, ослабьте болты крепления редуктора. Выполните регулировку ремней с помощью резьбового натяжного стержня, расположенного рядом с редуктором. Затяните стержень и затяните болты крепления редуктора после натяжения ремней. Поставьте кожух на место. Для замены ремней выполните вышеперечисленные действия. Кроме того, следует ослабить натяжение ремней перед их заменой.

ПРИМЕЧАНИЕ: замена ремней выполняется в комплекте.



СПИСОК ЗАПАСНЫХ ЧАСТЕЙ

АРТ. №	ОПИСАНИЕ
1	GB5783 Болт М8х16
2	GB93 Стопорная шайба 8
3	FM150.00.101 Крышка
4	FM150.10.001 Редуктор в сборе
5	GB5783 Болт М16х50
6	GB97.1 Плоская шайба 16
7	GB93 Стопорная шайба 16
8	GB6170 Гайка М16
9	GB5783 Болт М12х40
10	GB97.1 Плоская шайба 12
11	GB93 Стопорная шайба 12
12	GB6170 Гайка М12
13	FM150.20.011 Опорная пластина редуктора
14	FM150.20.012 Стойка редуктора
15	GB6170 Гайка М10
16	GB97.1 Плоская шайба 10

17	FM150.20.104	Смазочный шланг А
	FM150.20.105	Смазочный шланг В
18	FM150.20.106	Кронштейн для шлангов
19	GB5783	Болт М10х20
20	FM150.20.012	Правая крышка FM150
	FM120.20.012	Правая крышка FM120
	FM180.20.012	Правая крышка FM180
21	FM150.20.015	Левая крышка FM150
	FM120.20.015	Левая крышка FM120
	FM180.20.015	Левая крышка FM180
22	FM150.30.101	Двойной шкив
23	FM150.40.101	Одинарный шкив
24	FM150.10.112	Приводной шкив
25	B1524	Ремень FM150
	B1372	Ремень FM120
	B1753	Ремень FM180
26	GB6173	Узкая гайка М24х2
27	GB93	Стопорная шайба 24
28	GB5783	Болт М16х45
29	FM150.20.201	Короткая распорка
30	FM150.20.202	Длинная распорка
31	FM150.20.020	Балка моста FM150
	FM120.20.020	Балка моста FM120
	FM180.20.020	Балка моста FM180
32		Фиксатор 12
33	FM150.20.021	Вилка
34	W8X3	Колесо
35	GB5782	Болт М16х100
36	FM150.20.203	Втулка
37	GB5782	Болт М16х90
38	GB5783	Болт М14х25L
39	GB97.1	Плоская шайба 14
40	GB93	Стопорная шайба 14
41	FM150.30.106	Нож FM150
	FM120.30.106	Нож FM120
	FM180.30.106	Нож FM180
42	GB5783	Болт М10х35
43	GB93	Стопорная шайба 10
44	FM150.30.001	Вал в сборе
45	FM150.20.010	Дека FM150
	FM120.20.010	Дека FM120
	FM180.20.010	Дека FM180

46	FM150.20.101	Длинная тяга
	FM120.20.101	Длинная тяга
	FM180.20.101	Длинная тяга
47	FM150.20.104	Короткая тяга
	FM120.20.104	Короткая тяга
	FM180.20.104	Короткая тяга
48	FM150.20.103	Штифт
49	GB93	Стопорная шайба 22
50	GB6172	Гайка 22x1,5
51	FM150.20.013	Кронштейн
52	GB5782	Болт M16x140